

Dell Vostro 3800

Kullanıcı El Kitabı

Resmi Model: D08D
Resmi Tip: D08D001



Notlar, Dikkat Edilecek Noktalar ve Uyarılar



NOT: NOT, bilgisayarınızı daha iyi kullanmanızı saęlayan önemli bilgileri anlatır.



DİKKAT: DİKKAT, donanımda olabilecek hasarları ya da veri kaybını belirtir ve bu sorunun nasıl önleneceğini anlatır.



UYARI: UYARI, meydana gelebilecek olası maddi hasar, kişisel yaralanma veya ölüm tehlikesi anlamına gelir.

Copyright © 2014 Dell Inc. Her hakkı saklıdır. Bu ürün, A.B.D. ve uluslararası telif hakkı ve fikri mülkiyet yasaları tarafından korunmaktadır. Dell™ ve Dell logosu, Amerika Birleşik Devletleri ve/veya diğer ülkelerde, Dell Inc.'e ait ticari markalardır. Burada adı geçen diğer tüm markalar ve isimler, ilgili firmaların ticari markalarıdır.

2014 - 06

Rev. A01

İçindekiler

1 Bilgisayarınızda Çalışma.....	5
Bilgisayarınızın İçinde Çalışmaya Başlamadan Önce.....	5
Bilgisayarınızı Kapatma.....	6
Bilgisayarınızda Çalıştıktan Sonra.....	6
2 Bileşenleri Takma ve Çıkarma.....	8
Önerilen Araçlar.....	8
Sisteme Genel Bakış.....	8
İç görünüş.....	8
Kapağı Çıkarma.....	9
Kapağı Takma.....	9
Çerçeveyi Çıkarma.....	9
Çerçevenin Takılması.....	10
Optik Sürücüyü Çıkarma.....	10
Optik Sürücüyü Takma.....	11
Sabit Sürücüyü Çıkarma.....	11
Sabit Sürücüyü Takma.....	12
Genişletme Kartını Çıkarma.....	13
Genişletme Kart(lar)ının Takılması.....	13
Güç Kaynağı Ünitesini (PSU) Çıkarma.....	13
Güç Kaynağı Ünitesini (PSU) Takma.....	15
Isı Emicisini Çıkarma.....	15
Isı Emicisini Takma.....	16
İşlemciyi Çıkarma.....	16
İşlemciyi Takma.....	16
Belleği Çıkarma.....	16
Belleği Takma.....	17
Sistem Fanını Çıkarma.....	17
Sistem Fanını Takma.....	18
Giriş/Çıkış (G/Ç) Panelini Çıkarma.....	18
Giriş/Çıkış (G/Ç) Panelini Takma.....	19
Sistem Kartını Çıkarma.....	20
Sistem Kartını Takma.....	21
Sistem Kartı Bileşenleri.....	21
3 Bilgisayarınızda Sorun Giderme.....	23
Tanılayıcı Güç LED Kodları.....	23
Teşhis Hata Mesajları.....	24

Sistem Hata İletileri.....	27
4 Sistem Kurulumu.....	28
Sistem Kurulumuna Genel Bakış.....	28
System Setup (Sistem Kurulumu) programına girin.....	28
Sistem Kurulum Seçenekleri.....	28
Main.....	28
Advanced.....	29
Boot.....	30
Güç.....	30
Security.....	31
Exit.....	31
5 Özellikler.....	32
6 Dell'e Başvurma.....	36

Bilgisayarınızda Çalışma


Bilgisayarınızın İçinde Çalışmaya Başlamadan Önce


Bilgisayarınızı potansiyel hasardan korumak ve kişisel güvenliğinizi sağlamak için aşağıdaki güvenlik yönergelerini uygulayın. Aksi belirtilmedikçe, bu belgedeki her prosedür aşağıdaki koşulların geçerli olduğunu varsaymaktadır:


- Bilgisayarınızla birlikte gelen güvenlik bilgilerini okudunuz.
- Çıkarma prosedürü ters sırayla uygulanarak bir bileşen değiştirilebilir veya (ayrıca satın alınmışsa) takılabilir.


 **UYARI:** Bilgisayar kapağını veya panellerini açmadan önce tüm güç kaynaklarını çıkarın. Bilgisayarınızın içinde çalışmayı bitirdikten sonra, güç kaynağına bağlamadan önce tüm kapakları, panelleri ve vidaları yeniden takın.


 **UYARI:** Bilgisayarınızın içinde çalışmadan önce bilgisayarınızla gönderilen güvenlik bilgilerini okuyun. Diğer en iyi güvenlik uygulamaları bilgileri için www.dell.com/regulatory_compliance adresindeki Yasal Uygunluk Ana Sayfası'na bakın.

 **DİKKAT:** Pek çok tamir işlemi yalnızca sertifikalı servis teknisyeni tarafından gerçekleştirilmelidir. Sorun giderme işlemlerini ve basit tamirleri sadece ürün belgenizde belirtildiği gibi veya destek ekibinin çevrimiçi olarak ya da telefonla belirttiği gibi gerçekleştirmelisiniz. Dell tarafından yetkilendirilmemiş servisten kaynaklanan zararlar, Dell garantisi kapsamında değildir. Ürünle birlikte gelen güvenlik talimatlarını okuyun ve uygulayın.

 **DİKKAT:** Elektrostatik boşalımı önlemek için, bir bilek topraklama kayışı kullanarak ya da bilgisayarın arkasındaki konnektör gibi boyanmamış metal yüzeylere sık sık dokunarak kendinizi topraklayın.


 **DİKKAT:** Bileşenlere ve kartlara dikkatle muamele edin. Bir kartın üzerindeki bileşenlere veya kontaklara dokunmayın. Kartları kenarlarından veya metal montaj braketinden tutun. İşlemci gibi bileşenleri pimlerinden değil kenarlarından tutun.

 **DİKKAT:** Bir kabloyu çıkardığınızda, konnektörünü veya çekme tırnağını çekin. Bazı kablolarda kilitleme tırnağı olan konnektörler bulunur; bu tür bir kabloyu çıkarıyorsanız kabloyu çıkarmadan önce kilitleme tırnaklarına bastırın. Konnektörleri ayırdığınızda, konnektör pimlerinin eğilmesini önlemek için bunları eşit şekilde hizalanmış halde tutun. Ayrıca, bir kabloyu bağlamadan önce her iki konnektörün de doğru biçimde yönlendirildiğinden ve hizalandığından emin olun.

 **NOT:** Bilgisayarınızın ve belirli bileşenlerin rengi bu belgede gösterilenden farklı olabilir.

Bilgisayara zarar vermektan kaçınmak için, bilgisayarın içinde çalışmaya başlamadan önce aşağıdaki adımları uygulayın.

1. Bilgisayar kapağının çizilmesini önlemek için, çalışma yüzeyinin düz ve temiz olmasını sağlayın.
2. Bilgisayarınızı kapatın (bkz. Bilgisayarınızı Kapatma).

 **DİKKAT:** Ağ kablosunu çıkarmak için, önce kabloyu bilgisayarınızdan ve ardından ağ aygıtından çıkarın.

3. Tüm ağ kablolarını bilgisayardan çıkarın.
4. Bilgisayarınızı ve tüm bağlı aygıtları elektrik prizlerinden çıkarın.
5. Sistem kartını topraklamak için, sistem bağlantısı yokken güç düğmesini basılı tutun.



6. Kapağı çıkarın.


⚠ DİKKAT: Bilgisayarınızın içindeki herhangi bir şeye dokunmadan önce, bilgisayarın arkasındaki metal gibi boyanmamış metal bir yüzeye dokunarak kendinizi topraklayın. Çalışırken, dahili bileşenlere zarar verebilecek olan statik elektriği dağıtmak için düzenli olarak boyanmamış metal yüzeylere dokununuz.

Bilgisayarınızı Kapatma


⚠ DİKKAT: Veri kaybını önlemek için, bilgisayarınızı kapatmadan önce tüm açık dosyaları kaydedip kapatın ve açık programlardan çıkın.

1. İşletim sistemini kapatın:

- Windows 8'de:
 - Dokunma özelliği etkin bir aygıt kullanarak:
 - a. Parmağınızı ekranın sağ kenarından doğru sürütün, Tılsımlar menüsünü açın ve **Settings** (Ayarlar) öğesini seçin.
 - b. Güç simgesini  ardından **Shut down** (Kapat) öğesini seçin
 - Fare kullanarak:
 - a. Ekranın sağ üst köşesine gidin ve **Settings** (Ayarlar) öğesine tıklayın.
 - b. Güç düğmesine  ardından **Shut down (Kapat)**'i seçin
- Windows 7'de:

1. **Başlat**'a tıklayın .
2. **Kapat**

veya

1. **Başlat**'a tıklayın .
2. Aşağıda gösterildiği gibi **Başlat** menüsünün sağ alt köşesindeki oku tıkkatın ve ardından **Kapat** öğesini tıkkatın.



2. Bilgisayarın ve tüm takılı aygıtların kapandığından emin olun. İşletim sisteminizi kapattığınızda bilgisayarınız ve takılı aygıtlar otomatik olarak kapanmazsa, bunları kapatmak için güç düğmesine basın ve yaklaşık 6 saniye basılı tutun.

Bilgisayarınızda Çalıştıktan Sonra

Herhangi bir değiştirme işlemini tamamladıktan sonra, bilgisayarınızı açmadan önce harici aygıtları, kartları, kabloları vs. taktığınızdan emin olun.

1. Bilgisayar kapağını takın.

⚠ DİKKAT: Ağ kablosu takmak için önce ağ aygıtına takın ve ardından bilgisayara takın.

2. Bilgisayarınıza telefon veya ağ kablolarını bağlayın.
3. Bilgisayarınızı ve tüm bağlı aygıtları elektrik prizlerine takın.
4. Bilgisayarınızı açın.

5. Gerekirse, Dell Diagnostics programını çalıştırarak bilgisayarın doğru çalışıp çalışmadığını kontrol edin.

Bileşenleri Takma ve Çıkarma

Bu bölümde bileşenlerin bilgisayarınızdan çıkarılmasına veya takılmasına dair ayrıntılı bilgi yer almaktadır.

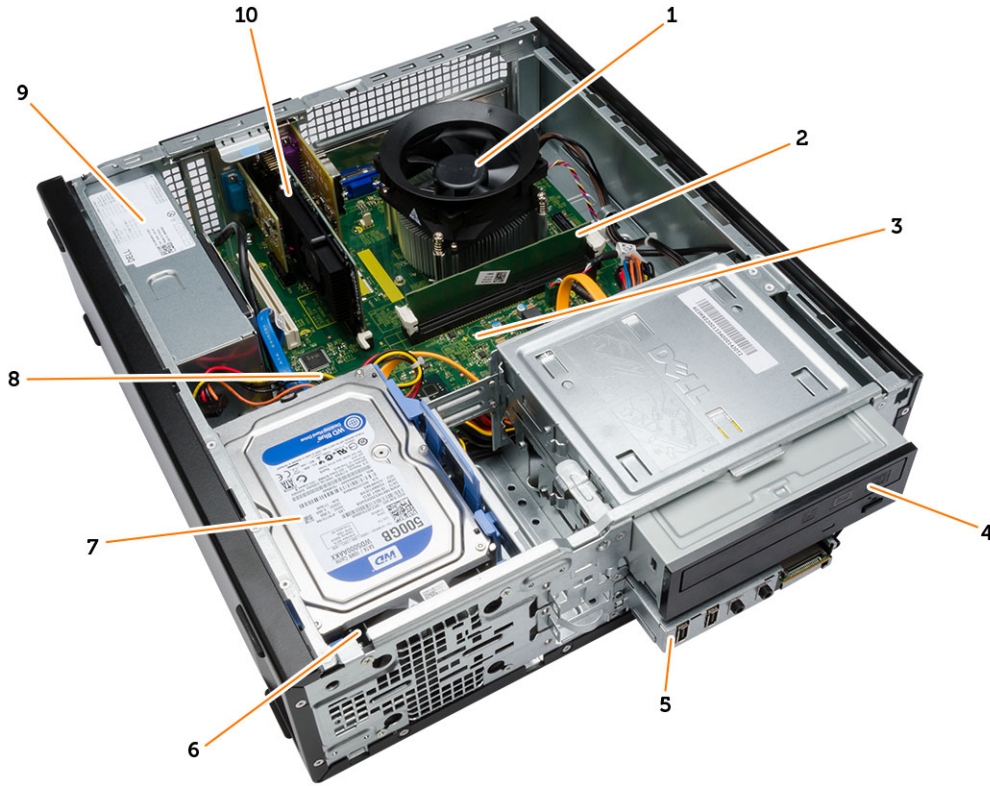
Önerilen Araçlar

Bu belgedeki yordamlar için aşağıdaki araçlar gerekebilir:

- Küçük düz uçlu tornavida
- Phillips tornavida
- Küçük plastik çizici

Sisteme Genel Bakış

İç görünüşü

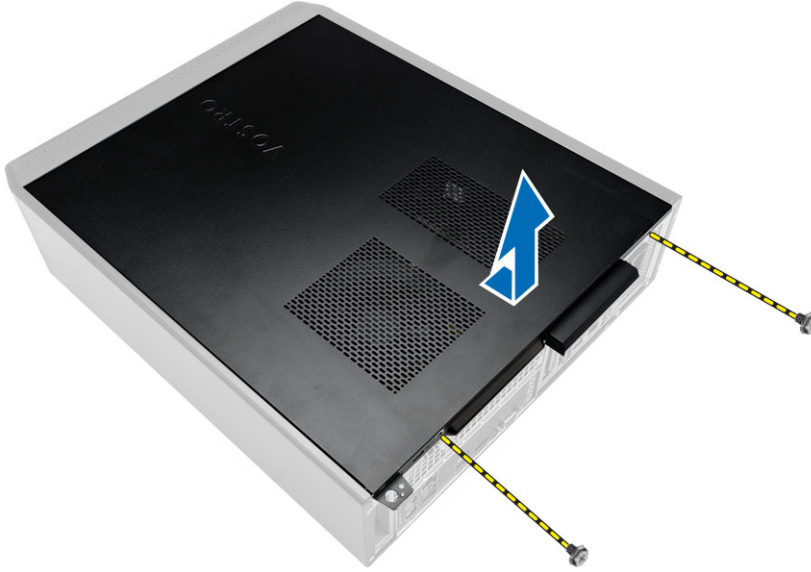


- | | | | |
|----|----------------|----|---------------|
| 1. | ısı emici fanı | 2. | bellek modülü |
| 3. | sistem kartı | 4. | optik sürücü |

5. G/Ç paneli
7. sabit sürücü
9. güç kaynağı ünitesi (PSU)
6. sistem fanı
8. düğme pil
10. genişletme kartı

Kapağı Çıkarma

1. *Bilgisayarınızın İçinde Çalışmadan Önce* bölümündeki prosedürlere uyun.
2. Kapağı çıkarmak için aşağıdaki adımları izleyin:
 - a. Kapağı bilgisayara sabitleyen vidaları sökün.
 - b. Kapağı kaldırın ve bilgisayardan çıkarın.



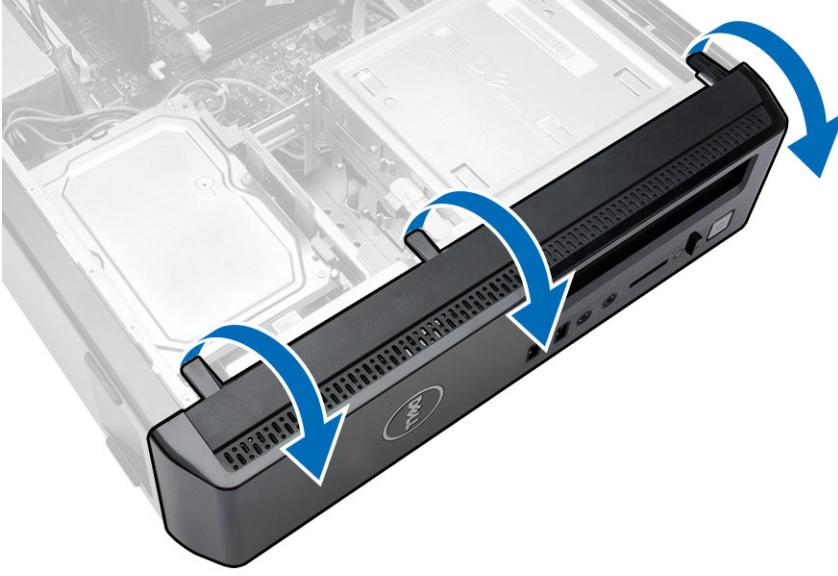
Kapağı Takma

1. Kapağı kasaya yerleştirin.
2. Kapağı bilgisayara sabitleyen vidaları yerine takın.
3. *Bilgisayarınızın İçinde Çalıştıktan Sonra* bölümündeki prosedürlere uyun.

Çerçeveyi Çıkarma

1. *Bilgisayarınızın İçinde Çalışmadan Önce* bölümündeki prosedürlere uyun.
2. Kapağı çıkarın.

3. Çerçeveyi çıkarmak için aşağıdaki adımları izleyin:
 - a. Ön panel tutma klipslerini kasadan kaldırın.
 - b. Çerçevenin karşı ucundaki kancaları kasadan serbest bırakın.
 - c. Bilgisayardan çerçeveyi çıkarın.



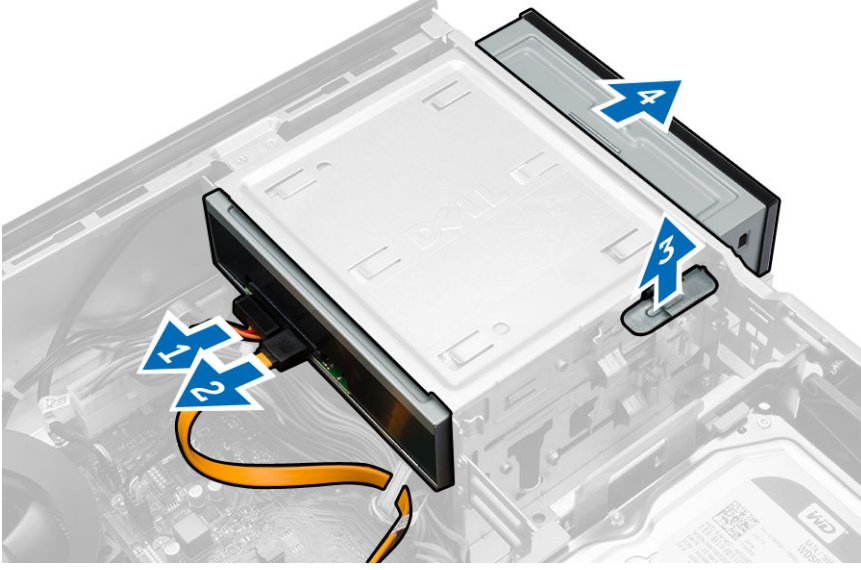
Çerçevenin Takılması

1. Kancaları bilgisayardaki çentiklerin üzerine geçirin.
2. Ön çerçeveyi bilgisayara doğru çevirin.
3. Tırmaklar yerine oturuncuya kadar ön çerçeveye bastırın.
4. Kapağı takın.
5. *Bilgisayarınızın İçinde Çalıştıktan Sonra* bölümündeki prosedürlere uyun.

Optik Sürücüyü Çıkarma

1. *Bilgisayarınızın İçinde Çalışmadan Önce* bölümündeki prosedürlere uyun.
2. Şunları çıkarın:
 - kapak
 - çerçeve

3. Optik sürücüyü kaldırmak için aşağıdaki adımları izleyin:
 - a. Veri kablosu ve güç kablosunun optik sürücü ile bağlantısını kesin [1,2].
 - b. Optik sürücü serbest bırakma mandalını çekin ve ardından optik sürücüyü bilgisayarın ön tarafına doğru itin [3].
 - c. Optik sürücüyü bilgisayardan çıkarın [4].



Optik Sürücüyü Takma

1. Optik sürücüyü yerine oturuncuya kadar bilgisayarın içine itin.
2. Veri kablosunu ve güç kablosunu optik sürücüye takın.
3. Şunları takın:
 - çerçeve
 - kapak
4. *Bilgisayarınızın İçinde Çalıştıktan Sonra* bölümündeki prosedürlere uyun.

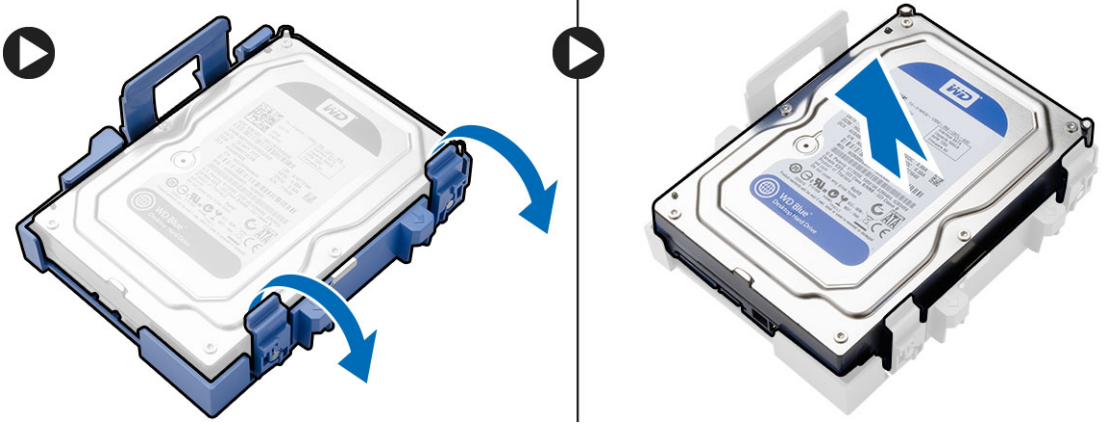
Sabit Sürücüyü Çıkarma

1. Bilgisayarınızın İçinde Çalışmadan Önce bölümündeki prosedürlere uyun.
2. Şunları çıkarın:
 - kapak
 - çerçeve

3. Sabit sürücü dirseğini çıkarmak için aşağıdaki adımları izleyin:
 - a. SATA kablosunu ve güç kablosunu sabit sürücüden ayırın [1,2].
 - b. Sabit sürücü dirseğindeki mavi tırnağı itin ve bilgisayardan kaldırarak çıkarın [3,4].



4. Sabit sürücüyü, sabit sürücü dirseğinden çıkarmak için aşağıdaki adımları izleyin:
 - a. Sabit sürücüyü gevşetmek için sabit sürücü dirseğinin tutucu tırnaklarıyla birlikte çıkarın.
 - b. Sabit sürücüyü sabit sürücü dirseğinden kaldırarak çıkarın.

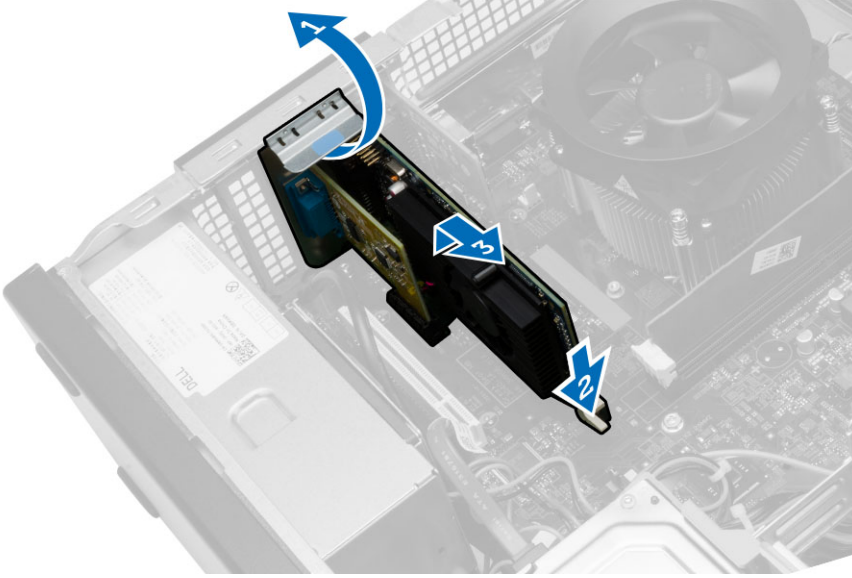


Sabit Sürücüyü Takma

1. Sabit sürücüyü sabit sürücü dirseğine takın.
2. Sabit sürücüyü bilgisayardaki yuvasına takın.
3. SATA kablosunu ve güç kablosunu sabit sürücüye takın.
4. Şunları takın:
 - çerçeve
 - kapak
5. *Bilgisayarınızın İçinde Çalıştıktan Sonra* bölümündeki prosedürlere uyun.

Geniřletme Kartını ıkarma

1. *Bilgisayarınızın İinde alıřmadan nce* blmndeki prosedrlere uyun.
2. Kapađı ıkarın.
3. Geniřletme kartını ıkarmak iin ařađıdaki adımları takip edin:
 - a. Mavi tırnađa basarak geniřletme kartını sabitleyen serbest bırakma kolunu ařađı kaydırın.
 - b. Geniřletme kartını konnektrnden ıkarmak iin tespit tırnađına bastırın.
 - c. Geniřletme kartını konnektrnden yukarı ve dıřarı kaldırın ve bilgisayardan ıkarın.
 - d. Herhangi bir ek geniřletme kartını ıkarmak iin de aynı adımları tekrar edin.



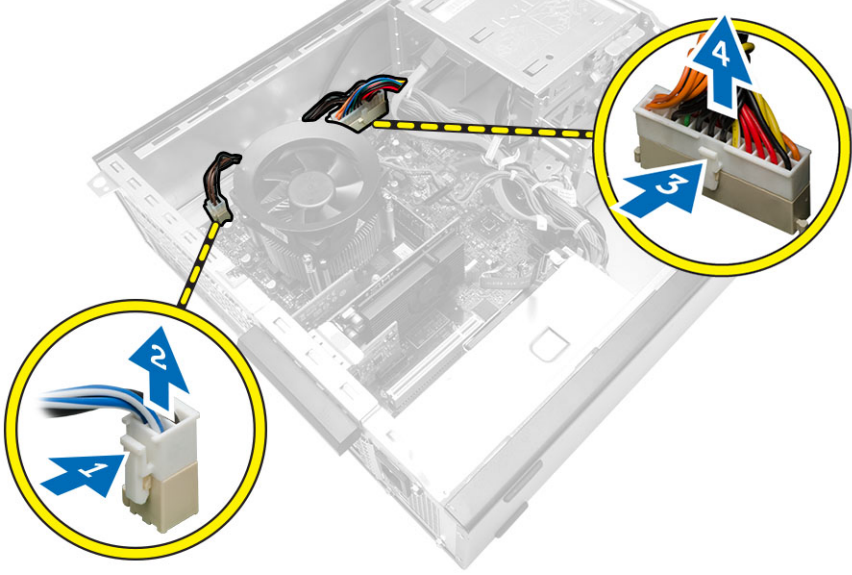
Geniřletme Kart(lar)ının Takılması

1. Geniřletme kartını konnektrne yerleřtirin.
2. Geniřletme kartını, kart sabitleme mandalını yerine oturuncaya kadar iterek sabitleyin.
3. Herhangi bir ek geniřletme kartı varsa aynı adımları tekrarlayın.
4. Kapađı takın.
5. *Bilgisayarınızın İinde alıřtıktan Sonra* blmndeki prosedrlere uyun.

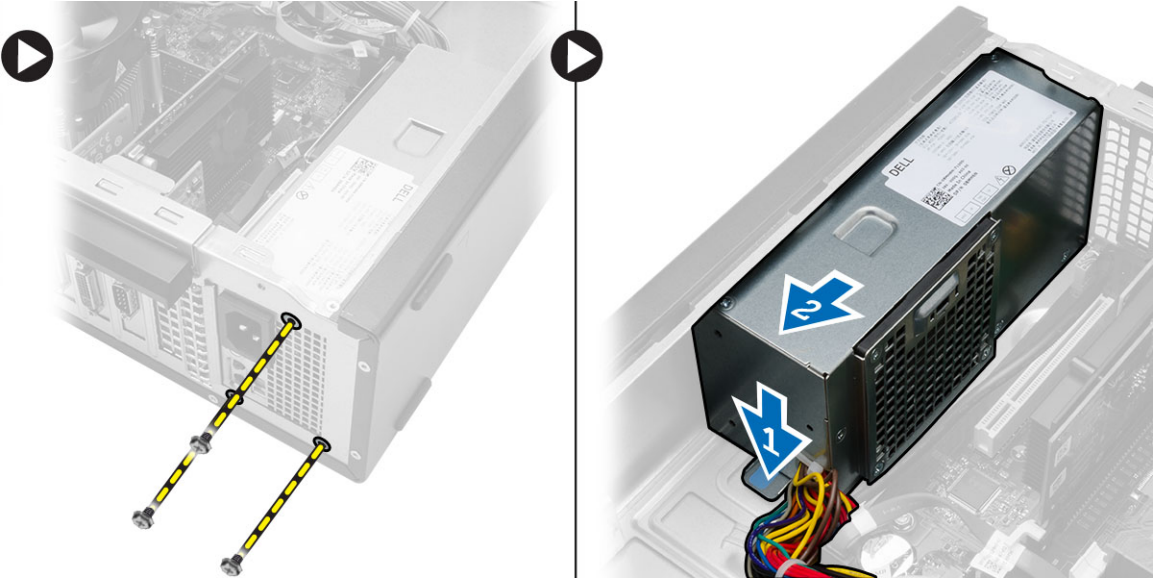
G Kaynađı nitesini (PSU) ıkarma

1. *Bilgisayarınızın İinde alıřmadan nce* blmndeki prosedrlere uyun.
2. řunları ıkarın:
 - kapak
 - ereve
 - optik src
 - sabit src

3. Sabitleme mandalını bastırarak ve yukarı doğru kaldırarak aşağıdaki güç kaynağı kablolarını sökün.
- sistem fanı güç kablosu [1,2]
 - sistem kartı güç kablosu konnektörü [3,4]
- a. Güç kablolarını metal klipslerden ayırın.



4. Güç kaynağı ünitesini çıkarmak için aşağıdaki adımları izleyin:
- Güç kaynağını bilgisayara sabitleyen vidaları sökün.
 - Güç kaynağı yanındaki mavi serbest bırakma tırnağını içe doğru itin [1].
 - Güç kaynağı birimini bilgisayarın önüne doğru kaydırın ve bilgisayardan çıkarın [2].

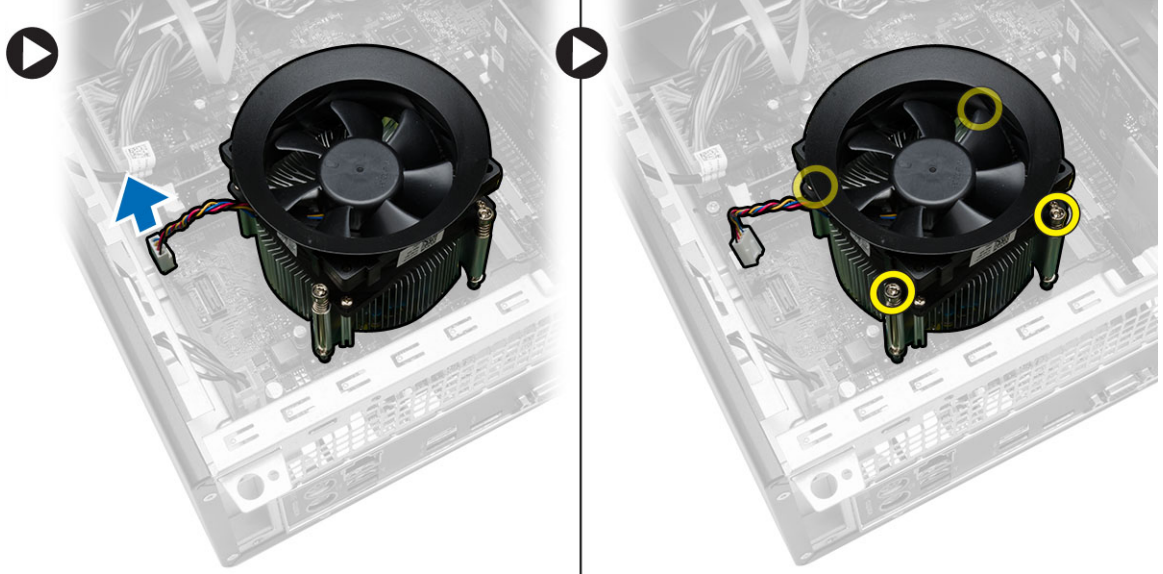


Güç Kaynağı Ünitesini (PSU) Takma

1. Güç kaynağı ünitesini bilgisayarın içine yerleştirin.
2. Güç kaynağı ünitesini yerine oturuncaya kadar bilgisayarın arkasına doğru kaydırın.
3. Güç kaynağı ünitesini bilgisayara sabitleyen vidaları yerine takın.
4. Güç kablolarını metal klipslerin arasından geçirin.
5. Güç kablolarını sistem kartına bağlayın.
6. Şunları takın:
 - optik sürücü
 - sabit sürücü
 - çerçeve
 - kapak
7. *Bilgisayarınızın İçinde Çalıştıktan Sonra* bölümündeki prosedürlere uyun.

Isı Emicisini Çıkarma

1. *Bilgisayarınızın İçinde Çalışmadan Önce* bölümündeki prosedürlere uyun.
2. Şunları çıkarın:
 - kapak
 - çerçeve
 - optik sürücü
 - sabit sürücü
3. İşlemci ısı emicisini çıkarmak için aşağıdaki adımları izleyin:
 - a. Isı emici ve fan aksamı kablosunu sistem kartından ayırın.
 - b. Isı emiciyi ve fan aksamını sistem kartına sabitleyen tutucu vidaları gevşetin.
 - c. Isı emiciyi ve fan aksamını yukarı kaldırın ve bilgisayardan çıkarın.



Isı Emicisini Takma

1. Isı emici ve fan aksamını işlemcinin üzerine yerleştirin.
2. Isı emici ve fan aksamını sistem kartına sabitleyen tutucu vidaları sıkın.
3. Isı emici ve fan aksamı kablosunu sistem kartına bağlayın.
4. Şunları takın:
 - çerçeve
 - kapak
5. *Bilgisayarınızın İçinde Çalıştıktan Sonra* bölümündeki prosedürlere uyun.

İşlemciyi Çıkarma

1. *Bilgisayarınızın İçinde Çalışmadan Önce* bölümündeki prosedürlere uyun.
2. Şunları çıkarın:
 - kapak
 - ısı emici
3. Serbest bırakma kolunu aşağıya itirin ve sabitleme kancasından serbest kalması için dışarıya doğru bastırın.
4. İşlemci kapağını kaldırın ve bilgisayardan çıkarmak için işlemciyi yukarı kaldırın.



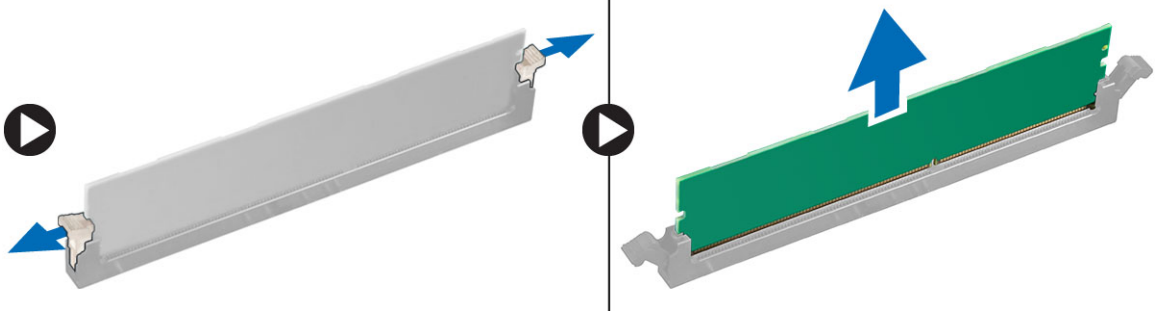
İşlemciyi Takma

1. İşlemciyi yuvasına takın.
2. Yuvasına sabitlemek için işlemciyi aşağı bastırın.
3. Serbest bırakma kolunu aşağıya itirin ve sabitleme kancasının tutması için içe doğru bastırın.
4. Şunları takın:
 - ısı emici
 - kapak
5. *Bilgisayarınızın İçinde Çalıştıktan Sonra* bölümündeki prosedürlere uyun.

Belleği Çıkarma

1. *Bilgisayarınızın İçinde Çalışmadan Önce* bölümündeki prosedürlere uyun.
2. Kapağı çıkarın.

3. Bellek modüllerinin yan taraflarında bulunan bellek tutma tırnaklarına aşağı bastırın ve bellek modülünü bilgisayardan çıkarmak için yukarı kaldırın.

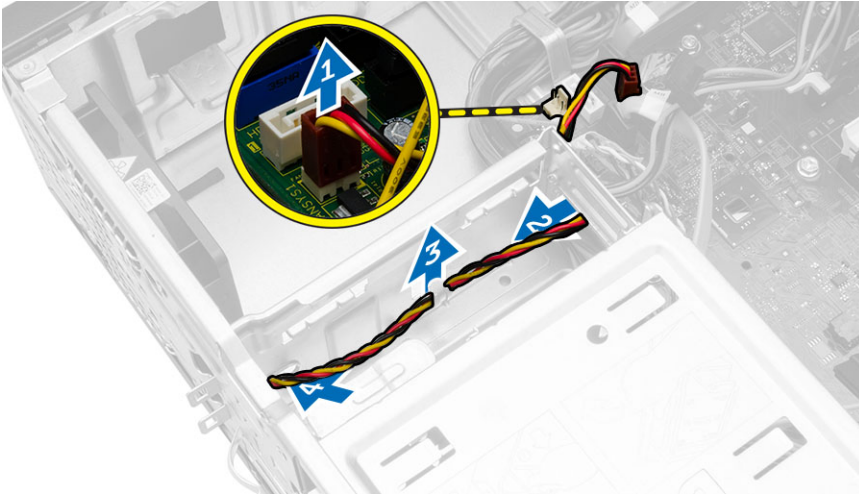


Belleği Takma

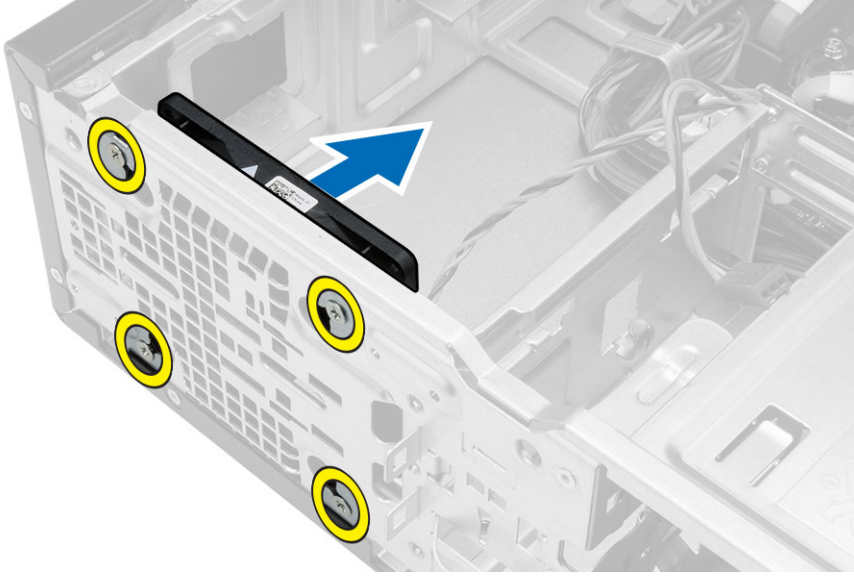
1. Bellek kartı üzerindeki çentik ile sistem kartı konnektörü içindeki tırnağı aynı hizaya getirin.
2. Bellek modülünü bellek yuvasına takın.
3. Sabitleme klipsleri belleği yerine sabitleyene kadar bellek modülüne basın.
4. Kapağı takın.
5. *Bilgisayarınızın İçinde Çalıştıktan Sonra* bölümündeki prosedürlere uyun.

Sistem Fanını Çıkarma

1. *Bilgisayarınızın İçinde Çalışmadan Önce* bölümündeki prosedürlere uyun.
2. Şunları çıkarın:
 - kapak
 - çerçeve
 - sabit sürücü
3. Sistem fanı kablolarını çıkarmak için aşağıdaki adımları izleyin.
 - a. Sistem kartından fan kablosunu çıkarın. [1]
 - b. Sistem fanı kablosunu metal tutucu klipslerden çıkarın. [2,3]



4. Sistem fanını çıkarmak için aşağıdaki adımları izleyin:
 - a. Sistem fanını bilgisayara sabitleyen vidaları çıkarın.
 - b. Sistem fanını bilgisayardan çıkarın.



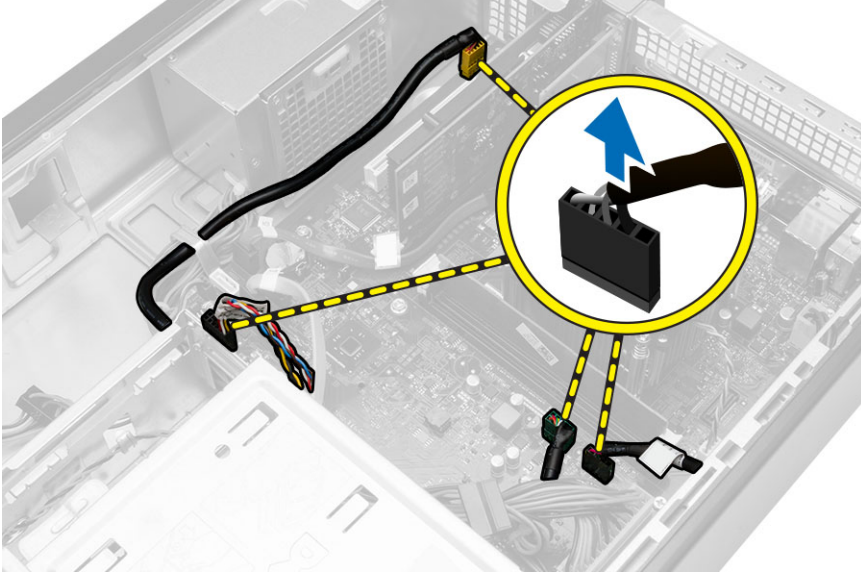
Sistem Fanını Takma

1. Fanı bilgisayarın üzerine yerleştirin.
2. Fanı bilgisayara sabitleyen vidaları yerine takın.
3. Sistem fanı kablosunu, metal tutucu klipslerden geçirin.
4. Fan kablosunu sistem kartına takın.
5. Şunları takın:
 - sabit sürücü
 - çerçeve
 - kapak
6. *Bilgisayarınızın İçinde Çalıştıktan Sonra* bölümündeki prosedürlere uyun.

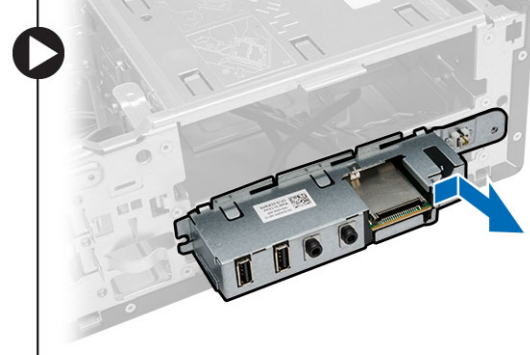
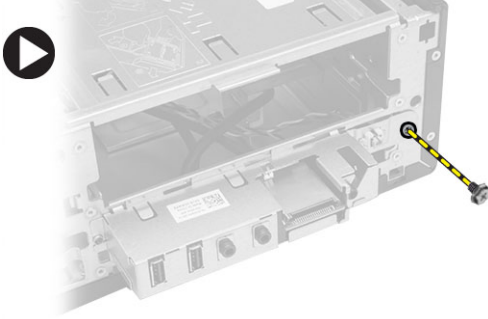
Giriş/Çıkış (G/Ç) Panelini Çıkarma

1. *Bilgisayarınızın İçinde Çalışmadan Önce* bölümündeki prosedürlere uyun.
2. Şunları çıkarın:
 - kapak
 - çerçeve
 - sabit sürücü
 - optik sürücü

3. G/Ç panel kablolarını çıkarmak için aşağıdaki adımları izleyin:
 - a. G/Ç panelini ve FlyWire kablosunu sistem kartından sökün.
 - b. Kabloları metal tutucu klipslerden ayırın.



4. G/Ç panel kablolarını çıkarmak için aşağıdaki adımları izleyin:
 - a. G/Ç kartını bilgisayara sabitleyen vidayı sökün.
 - b. G/Ç panelini dışa doğru kaydırarak bilgisayardan çıkarın.



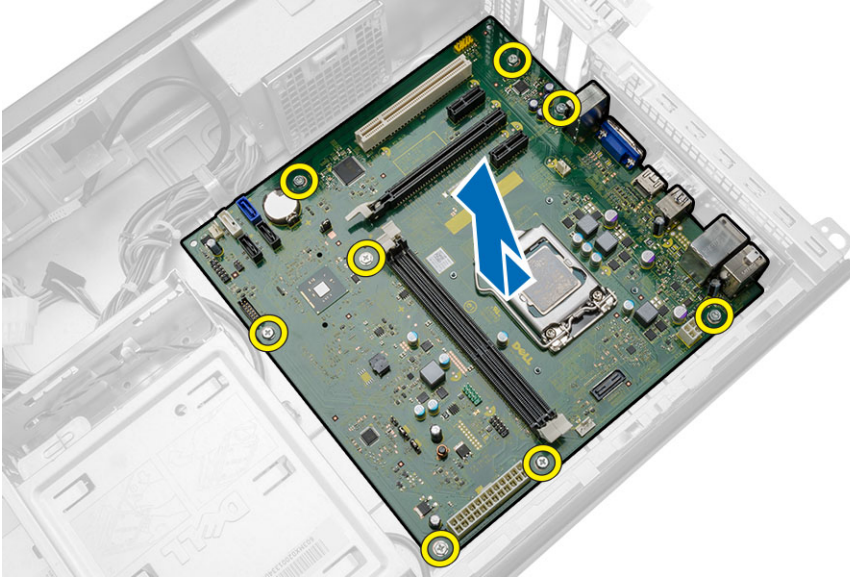
Giriş/Çıkış (G/Ç) Panelini Takma

1. G/Ç panelini bilgisayardaki yuvasına kaydırın.
2. G/Ç panelini sabitleyen vidayı yerine takın.
3. Üç kabloyu metal klipslere yönlendirin.
4. Üç adet G/Ç panelini ve FlyWire kablosunu sistem kartına takın.

5. Şunları takın:
 - optik sürücü
 - sabit sürücü
 - çerçeve
 - kapak
6. *Bilgisayarınızın İçinde Çalıştıktan Sonra* bölümündeki prosedürlere uyun.

Sistem Kartını Çıkarma

1. *Bilgisayarınızın İçinde Çalışmadan Önce* bölümündeki prosedürlere uyun.
2. Şunları çıkarın:
 - kapak
 - çerçeve
 - optik sürücü
 - sabit sürücü
 - ısı emici
 - işlemci
 - bellek
 - genişletme kartları
 - G/Ç paneli
3. Sistem kartını çıkarmak için aşağıdaki adımları izleyin:
 - a. Sistem kartına bağlı tüm kabloları ayırın ve açın.
 - b. Sistem kartını bilgisayara sabitleyen vidaları sökün.
 - c. Sistem kartını bilgisayarın ön tarafına doğru kaydırın ve 45 derecelik açıyla eğin.
 - d. Sistem kartını kaldırarak bilgisayardan çıkartın.

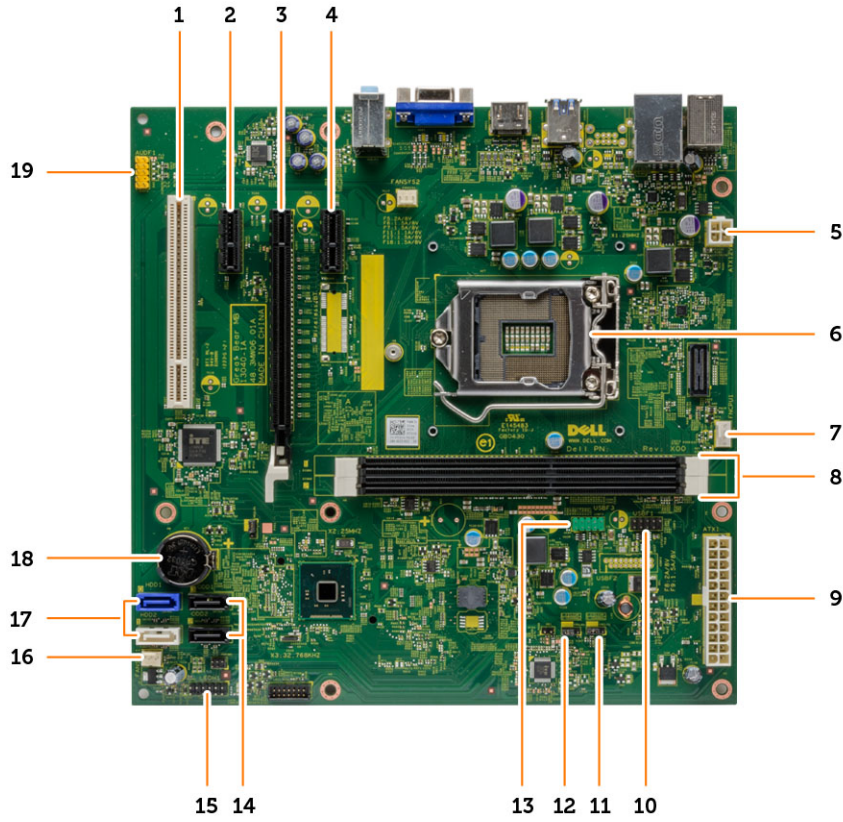


Sistem Kartını Takma

1. Sistem kartını bilgisayarın ierisine 45 derecelik bir aıyla yerleřtirin ve ardından kartı bilgisayarın arkasına doėru kaydırın.
2. Sistem kartını bilgisayara sabitleyen vidaları yerine takın.
3. Sistem kartına baėlı tm kabloları geirin ve baėlayın.
4. Őunları takın:
 - G/ paneli
 - bellek
 - geniřletme kartları
 - iřlemci
 - ısı emici
 - sabit src
 - optik src
 - ereve
 - kapak
5. *Bilgisayarınızın İinde alıřtıktan Sonra* blmndeki prosedrlere uyun.

Sistem Kartı Bileřenleri

Ařaėıdaki resim sistem kartı bileřenlerini grntler.



- | | |
|--|------------------------------------|
| 1. PCI konnektörü | 2. PCIe x1 konnektörü |
| 3. PCIe x16 konnektörü | 4. PCIe x1 konnektörü |
| 5. P2 güç konnektörü | 6. işlemci soketi |
| 7. CPU fan konnektörü | 8. bellek konnektörleri |
| 9. P1 güç konnektörü | 10. kart okuyucu modülü konnektörü |
| 11. gerçek zamanlı saat sıfırlama anahtarı | 12. parola sıfırlama anahtarı |
| 13. ön USB konnektörü | 14. SATA konnektörler |
| 15. ön LED konnektörü | 16. sistem fanı konnektörü |
| 17. SATA konnektörler | 18. düğme pil |
| 19. ön ses konnektörü | |

Bilgisayarınızda Sorun Giderme

Tanımlama Işıkları, Sesli Uyarı Kodları ve Hata Mesajları gibi göstergeleri kullanarak bilgisayarınızda sorun giderme işlemleri yapabilirsiniz.

Tanılayıcı Güç LED Kodları

Güç LED'i Işık Durumu	Olası Nedeni	Sorun Giderme Adımları
Kapalı	Bilgisayar kapalı veya elektrik bağlantısı yok.	<ul style="list-style-type: none"> Güç kablosunu bilgisayarın arkasındaki güç konnektörüne ve elektrik prizine yeniden takın. Bilgisayar anahtarlı uzatma kablosuna takılmışsa, anahtarlı uzatma kablosunu bir elektrik prizine takıp, açın. Ayrıca bilgisayarın düzgün çalıştığını doğrulamak için güç koruma cihazlarını, anahtarlı uzatma kablolarını ve güç uzatma kablolarını yanından geçirin. Elektrik prizine lamba gibi başka bir cihaz takarak prizin sorunsuz çalıştığından emin olun.
Yanıp Sönen Kibribar Rengi Işık	Bilgisayar POST'u tamamlayamamış veya işlemci arızası.	<ul style="list-style-type: none"> Tüm kartları çıkarın ve yeniden takın. İşlem uygulanabiliyorsa, ekran kartını çıkarın ve yeniden takın. Güç kablosunun ana karta ve işlemciye takıldığından emin olun.
Sabit Kehribar Rengi Işık	Bilgisayar beklemededir veya bu durum güç kaynağını kapsayan bir bilgisayar arıza durumudur. Güç kaynağı üzerinde sadece +5VSB rayı düzgün çalışmaktadır.	<ul style="list-style-type: none"> Bilgisayarı bekleme modundan çıkarmak için güç düğmesine basın. Tüm güç kablolarının güvenli bir şekilde sistem kartına bağlandığından emin olun. Ana güç kablosunun ve ön panel kablosunun sistem kartına güvenli bir şekilde bağlandığından emin olun.
Sabit Beyaz Işık	Bilgisayar tam kapasite çalışmaktadır ve On (Açık) konumdadır.	<p>Bilgisayar yanıt vermezse, aşağıdakileri yapın:</p> <ul style="list-style-type: none"> Ekranın bağlandığından ve açık olduğundan emin olun. Ekran bağlı ve açık ise, uyarı kodunu dinleyin.

Teşhis Hata Mesajları

Hata İletileri	Açıklama
YARDIMCI AYGIT ARIZASI	Dokunmatik yüzey veya harici fare arızalı olabilir. Harici bir fare için, kablo bağlantısını kontrol edin. Sistem kurulum programında Gösterme Aygıtı seçeneğini etkinleştirin.
HATALI KOMUT VEYA DOSYA ADI	Komutu doğru yazdığınızdan, gerekli yerlerde boşluk bıraktığınızdan ve doğru yol adını kullandığınızdan emin olun.
ARIZA NEDENİYLE ÖNBELLEK DEVRE DIŞI BIRAKILDI	Mikroişlemcinin içindeki ana önbellek arızalandı. Dell'e Başvurun .
CD SÜRÜCÜSÜ DENETLEYİCİ ARIZASI	Optik sürücü bilgisayarın komutlarına yanıt vermiyor.
VERİ HATASI	Sabit disk sürücü verileri okuyamıyor.
KULLANILABİLİR BELLEKTE AZALMA	Bir veya daha fazla bellek modülü yanlış takılmış veya arızalı olabilir. Bellek modüllerini tekrar takın ve gerekiyorsa, onları değiştirin.
DİSK C: BAŞLATMA HATASI	Sabit sürücü başlatılmadı. Dell Tanılama bölümündeki sabit sürücü testlerini çalıştırın.
SÜRÜCÜ HAZIR DEĞİL	İşletim devam etmeden önce yuvada bir sabit sürücü istemektedir. Sabit sürücü yuvasına bir sabit sürücü takın.
PCMCIA KARTI OKUMA HATASI	Bilgisayar ExpressCard'ı tanımlayamıyor. Kartı yeniden takın veya başka bir kart deneyin.
GENİŞLETİLMİŞ BELLEK BOYUTU DEĞİŞMİŞ	Kalıcı bellekte (NVRAM) kayıtlı bellek hacmi bilgisayarınıza yüklenen bellek ile örtüşmüyor. Bilgisayarı yeniden başlatın. Hata tekrar çıkarsa, Dell'e başvurun .
KOPYALANAN DOSYA HEDEF SÜRÜCÜ İÇİN FAZLA BÜYÜK	Kopyalamaya çalıştığınız dosya diske sığmayacak kadar büyüktür veya disk doludur. Dosyayı farklı bir diske kopyalamayı deneyin veya daha büyük kapasiteli bir disk kullanın.
DOSYA ADI AŞAĞIDAKİ KARAKTERLERDEN HERHANGİ BİRİNİ İÇERMEZ: \ / : * ? " < > -	Dosya adlarında bu karakterleri kullanmayın.
KAPI A20 HATASI	Bir bellek modülü gevşemiş olabilir. Bellek modüllerini yeniden takın ve gerekiyorsa bu modülleri değiştirin.
GENEL ARIZA	İşletim sistemi komutu gerçekleştirilemiyor. Bu ileti genellikle belirli bilgilerden sonra gelir. Örneğin, Yazıcıda kağıt bitti. Uygun eylemi gerçekleştirin.
SABİT DİSK SÜRÜCÜSÜ YAPILANDIRMA HATASI	Bilgisayar sürücü tipini tanımlayamıyor. Bilgisayarı kapatın, sabit sürücüyü çıkarın ve bilgisayarı optik bir sürücüden başlatın. Daha sonra, bilgisayarı kapatın, sabit sürücüyü yeniden takın ve bilgisayarı yeniden başlatın. Dell Tanılama bölümündeki Sabit Sürücü testlerini çalıştırın.

Hata İletileri	Açıklama
SABİT DİSK SÜRÜCÜSÜ DENETLEYİCİ ARIZASI 0	Sabit sürücü bilgisayarın komutlarına yanıt vermiyor. Bilgisayarı kapatın, sabit sürücüyü çıkarın ve bilgisayarı optik bir sürücüden başlatın. Daha sonra, bilgisayarı kapatın, sabit sürücüyü yeniden takın ve bilgisayarı yeniden başlatın. Sorun devam ederse, başka bir sürücü deneyin. Dell Tanılama bölümündeki Sabit Sürücü testlerini çalıştırın.
SABİT DİSK SÜRÜCÜSÜ ARIZASI	Sabit sürücü bilgisayarın komutlarına yanıt vermiyor. Bilgisayarı kapatın, sabit sürücüyü çıkarın ve bilgisayarı optik bir sürücüden başlatın. Daha sonra, bilgisayarı kapatın, sabit sürücüyü yeniden takın ve bilgisayarı yeniden başlatın. Sorun devam ederse, başka bir sürücü deneyin. Dell Tanılama bölümündeki Sabit Sürücü testlerini çalıştırın.
SABİT DİSK SÜRÜCÜSÜ OKUMA ARIZASI	Sabit sürücü arızalı olabilir. Bilgisayarı kapatın, sabit sürücüyü çıkarın ve bilgisayarı optik bir sürücüden başlatın. Daha sonra, bilgisayarı kapatın, sabit sürücüyü yeniden takın ve bilgisayarı yeniden başlatın. Sorun devam ederse, başka bir sürücü deneyin. Dell Tanılama bölümündeki Sabit Sürücü testlerini çalıştırın.
ÖNYÜKLENEBİLİR ORTAM YERLEŞTİRİN	İşletim sistemi disket veya optik sürücü gibi önyüklenemez bir ortamı önyüklemeye çalışıyor. Önyüklenabilir bir ortam yerleştirin.
GEÇERSİZ YAPILANDIRMA BİLGİLERİ-LÜTFEN SİSTEM KURULUM PROGRAMINI ÇALIŞTIRIN	Sistem yapılandırma bilgileri donanım yapılandırmasıyla örtüşmüyor. Bu ileti çoğunlukla bir bellek modülünün takılmasından sonra ortaya çıkar. Sistem kurulum programındaki ilgili seçenekleri düzeltin.
KLAVYE SAAT ÇİZGİSİ ARIZASI	Harici klavyeler için, kablo bağlantısını kontrol edin. Dell Tanılama bölümündeki Klavye Denetleyici testini çalıştırın.
KLAVYE DENETLEYİCİSİ ARIZASI	Harici klavyelerde, kablo bağlantısını kontrol edin. Bilgisayarı yeniden başlatın ve önyükleme rutini sırasında klavyeye veya fareye dokunmayın. Dell Tanılama bölümündeki Klavye Denetleyici testini çalıştırın.
KLAVYE VERİ ÇİZGİSİ ARIZASI	Harici klavyeler için, kablo bağlantısını kontrol edin. Dell Tanılama bölümündeki Klavye Denetleyici testini çalıştırın.
KLAVYE TUŞ TAKILMA ARIZASI	Harici klavyeler için, kablo bağlantısını kontrol edin. Bilgisayarı yeniden başlatın ve rutin önyükleme sırasında klavyeye veya tuşlara dokunmayın. Dell Tanılama bölümündeki Tuş Takılma testini çalıştırın.
LİSANSLI İÇERİĞE MEDIADIRECT'TE ERIŞİLEMİYOR	Dell MediaDirect, dosya üzerindeki Dijital Hak Yönetim (DRM) sınırlamalarını doğrulayamıyor, bu nedenle dosya çalıştırılmıyor.
ADRES NOKTASINDA BELLEK ADRES SATIRI HATASI, OKUMA DEĞERİ BEKLİYOR	Bir bellek modülü yanlış takılmış veya arızalı olabilir. Bellek modüllerini tekrar takın ve gerekiyorsa, onları değiştirin.

Hata İletileri	Açıklama
BELLEK AYIRMA HATASI	Çalıştırmayı denediğiniz yazılım işletim sistemi veya başka bir program ya da yardımcı program ile uyuşmuyor. Bilgisayarı kapatın, 30 saniye bekleyin ve ardından yeniden başlatın. Programı yeniden çalıştırmayı deneyin. Hata iletisi hala çıkıyorsa, yazılım belgesine bakın.
ADRES NOKTASINDA BELLEK ÇİFT SÖZCÜK MANTIĞI HATASI, OKUMA DEĞERİ DEĞER BEKLİYOR	Bir bellek modülü yanlış takılmış veya arızalı olabilir. Bellek modüllerini tekrar takın ve gerekiyorsa, onları değiştirin.
ADRES NOKTASINDA BELLEK ÇİFT/TEK SÖZCÜK MANTIĞI HATASI, OKUMA DEĞERİ DEĞER BEKLİYOR	Bir bellek modülü yanlış takılmış veya arızalı olabilir. Bellek modüllerini tekrar takın ve gerekiyorsa, onları değiştirin.
ADRES NOKTASINDA BELLEK YAZMA/OKUMA HATASI, OKUMA DEĞERİ DEĞER BEKLİYOR	Bir bellek modülü yanlış takılmış veya arızalı olabilir. Bellek modüllerini tekrar takın ve gerekiyorsa, onları değiştirin.
HİÇBİR ÖNYÜKLEME AYGITI YOK	Bilgisayar sabit sürücüyü bulamıyor. Önyükleme aygıtınız sabit disk sürücüsü ise, kabloların bağlı, sürücünün doğru şekilde takılmış ve önyüklenebilir aygıt olarak bölümlendirilmiş olduğundan emin olun.
SABİT DİSK SÜRÜCÜSÜNDE ÖNYÜKLEME SEKTÖRÜ YOK	İşletim sistemi bozulmuş olabilir, Dell'e başvurun .
SAAT İLERLEME KESİNTİSİ YOK	Sistem kartı üzerindeki bir yonga arızalı olabilir. Dell Tanılama bölümündeki Sistem Seti testlerini çalıştırın.
YETERLİ BELLEK VEYA KAYNAK YOK. BAZI PROGRAMLARI KAPATIN VE TEKRAR DENEYİN	Çok sayıda açık programınız var. Tüm pencereleri kapatın ve kullanmak istediğiniz programı açın.
İŞLETİM SİSTEMİ BULUNAMADI	Sabit sürücüyü yeniden takın. Sorun devam ederse, Dell'e başvurun .
İSTEĞE BAĞLI ROM HATALI SAĞLAMA TOPLAMI SEKTÖR BULUNAMADI	İsteğe bağlı ROM arızalıdır. Dell'e Başvurun .
HATA ARAMA KAPATMA ARIZASI	İşletim sistemi sabit sürücüde sektör bulamıyor. Sabit sürücünüzde arızalı bir sektör veya bozuk bir FAT bulunuyor. Sabit sürücünüzdeki dosyanın yapısını kontrol etmek için Windows hata bulma yardımcı programını çalıştırın. Windows Help (Windows Yardım) ve Destek yönergelerine (Başlat > Yardım ve Destek'e tıklayın). Çok sayıda sektör bozulmuşsa, verilerin yedeğini alın (mümkünse) ve ardından sabit sürücüyü yeniden formatlayın.
GÜN SAATİ GÜÇ KAYBETTİ	Sistem yapılandırma ayarları bozulmuştur. Pili şarj etmek üzere bilgisayarınızı bir elektrik prizine takın. Sorun devam ederse, sistem kurulum programını girerek verileri geri yüklemeye çalışın ve ardından hemen programdan çıkın. İleti yeniden çıkarsa, Dell'e başvurun .
GÜN SAATİ DURDU	Sistem yapılandırma ayarlarını destekleyen yedek pilin tekrar şarj edilmesi gerekebilir. Pili şarj etmek üzere bilgisayarınızı bir elektrik prizine takın. Sorun devam ederse, Dell'e başvurun .

Hata İletileri	Açıklama
GÜN SAATİ AYARLANMAMIŞ, LÜTFEN SİSTEM KURULUMU PROGRAMINI ÇALIŞTIRIN	Sistem kurulum programında kayıtlı saat veya tarih sistem saatiyle eşleşmiyor. Tarih ve Saat seçeneklerinin ayarlarını düzeltin.
SAAT YONGASI SAYACI 2 ARIZALANDI	Sistem kartı üzerindeki bir yonga arızalı olabilir. Dell Tanılama bölümündeki Sistem Seti testlerini çalıştırın.
KORUMA MODUNDA BEKLENMEDİK KESİNTİ	Klavye denetleyicisi arızalı veya bir bellek modülü gevşek olabilir. Sistem Kurulum bölümündeki Sistem Bellek testlerini ve Klavye Denetleyici testini çalıştırın veya Dell'e başvurun .
X:\ ERİŞİLEBİLİR DEĞİL. AYGIT HAZIR DEĞİL	Sürücüye bir disk yerleştirin ve yeniden deneyin.

Sistem Hata İletileri

Sistem İletisi	Açıklama
Alarm! Bu sistemin önceki önyükleme girişimleri denetim noktasında başarısız oldu [nnnn]. Bu sorunu çözme konusunda yardım almak için, lütfen bu denetim noktasını kaydedin ve Dell Teknik Destek ile iletişime geçin	Bilgisayar aynı hata için arka arkaya üç defa önyükleme işlemini başaramadı.
CMOS sağlama toplamı hatası	Olası anakart arızası veya Gerçek zamanlı saat (RTC) pili düşük.
CPU fan arızası	CPU fanı arızalanmış
Sistem fanı arızası	Sistem fanı arızalanmış
Sabit disk sürücüsü arızası	POST sırasında olası sabit disk sürücü arızası
Klavye arızası	Klavye arızası veya gevşek kablo. Sorun, kablunun yeniden takılmasıyla giderilmezse, klavyeyi değiştirin.
Hiçbir önyükleme aygıtı yok	Sabit disk sürücüsünde önyüklenilebilir bölüm yok, sabit disk sürücü kablosu gevşek ya da önyüklenilebilir bir aygıt yok. <ul style="list-style-type: none"> Önyükleme aygıtınız sabit disk sürücüsü ise, kabloların bağlı, sürücünün doğru şekilde takılmış ve önyüklenilebilir aygıt olarak bölümlendirilmiş olduğundan emin olun. Sistem kurulumuna girin ve önyükleme sırası bilgisinin doğru olduğundan emin olun.
Saat ilerleme kesintisi yok	Sistem kartı üzerindeki yonga veya anakart arızalı olabilir.
USB aşırı akım hatası	USB aygıtını ayırın. USB aygıtı düzgün çalışmak için daha fazla güce gereksinim duyar. USB aygıtına bağlamak için harici bir güç kaynağı kullanın veya aygıtın iki USB kablosu varsa her ikisini de bağlayın.
DİKKAT - Sabit Sürücü KENDİNİ GÖZLEYEN SİSTEMİ bir parametrenin normal işletim aralığını aştığını bildirmiştir. Dell, verilerinizi düzenli olarak yedeklemenizi önerir. Aralık dışı bir parametre olası bir sabit sürücü sorununu gösterebilir veya göstermeyebilir	S.M.A.R.T hatası, olası sabit disk sürücü arızası

Sistem Kurulumu

Sistem Kurulumuna Genel Bakış

Sistem Kurulumu aşağıdakileri gerçekleştirmenizi sağlar:

- bilgisayarınıza herhangi bir donanım ekledikten veya bir donanımı değiştirdikten ya da çıkardıktan sonra sistem yapılandırma bilgilerini değiştirmek için
- kullanıcı parolası gibi kullanıcı tarafından belirlenebilen bir seçeneği ayarlamak veya değiştirmek için
- geçerli bellek miktarını okumak veya takılı sabit sürücü türünü ayarlamak için

Sistem Kurulumu'nu kullanmadan önce ileride kullanmak üzere Sistem Kurulumu ekran bilgilerini bir yere not etmeniz önerilir.



DİKKAT: Uzman bir bilgisayar kullanıcısı değilseniz, bu programın ayarlarını değiştirmeyin. Bazı değişiklikler bilgisayarınızın yanlış çalışmasına neden olabilir.

System Setup (Sistem Kurulumu) programına girin

1. Bilgisayarınızı açın (veya yeniden başlatın).
2. Beyaz renkli Dell logosu görüntüledikten sonra hemen <F2> veya <F12> basın.
Sistem Kurulumu sayfasını görüntüler.



NOT: Çok uzun süre bekler ve işletim sistemi logosunu görürseniz, masaüstü görünene kadar beklemeye devam edin ve sonra bilgisayarınızı kapatıp yeniden deneyin.

Sistem Kurulum Seçenekleri

Main

System Information

BIOS Version

Build Date

System Date (Sistem Tarihi)

System Time (Sistem Saati)

Service Tag

Asset Tag

İşlemci Bilgisi

Processor Type

Processor ID

Bilgisayarın model numarasını görüntüler.

BIOS sürümünü görüntüler.

Sistem BIOS'nin oluşturulduğu tarihi görüntüler.

Bilgisayarın dahili takvimindeki tarihi sıfırlar.

Bilgisayarın dahili saatini sıfırlar.

Bilgisayarınızın servis etiketini gösterir.

Bilgisayarınızın demirbaş etiketini gösterir.

İşlemci türünü görüntüler.

İşlemci ID'sini görüntüler.

Processor Core Count	İşlemci çekirdek adedini gösterir
L1 Cache Size	İşlemci L1 önbelleği boyutunu görüntüler.
L2 Cache Size	İşlemci L2 önbelleği boyutunu görüntüler.
L3 Cache Size	İşlemci L3 önbelleği boyutunu görüntüler.
Bellek Bilgileri	
Memory Installed	Toplam bilgisayar belleğini gösterir.
Memory Available	Kullanılabilir belleği gösterir.
Memory Speed	Bellek hızını görüntüler.
Memory Technology	Bellek türünü ve teknolojisini gösterir.
SATA Information	
SATA 0	Sabit sürücünün model numarasını ve kapasitesini görüntüler.
SATA 1	Sabit sürücünün model numarasını ve kapasitesini görüntüler.
SATA 2	Sabit sürücünün model numarasını ve kapasitesini görüntüler.
SATA 3	Sabit sürücünün model numarasını ve kapasitesini görüntüler.

Advanced

İşlemci Yapılandırması

Multi Core Support	Çok Çekirdekli Destek özelliğini etkinleştirir veya devre dışı bırakır.	Varsayılan: Enabled (Etkin)
Limit CPUID Value	Limit CPUID Value (Sınır CPUID Değeri) özelliğini etkinleştirir ya da devre dışı bırakır.	Varsayılan: Enabled (Etkin)
CPU XD Support	CPU XD özelliğini etkinleştirir ya da devre dışı bırakır.	Varsayılan: Enabled (Etkin)
Intel Virtualization Technology	Intel Virtualization özelliğini etkinleştirir veya devre dışı bırakır.	Varsayılan: Enabled (Etkin)
Intel SpeedStep	Intel SpeedStep özelliğini etkinleştirir veya devre dışı bırakır.	Varsayılan: Enabled (Etkin)
Intel Turbo Boost Technology	Intel Turbo Önyükleme Teknolojisi özelliğini etkinleştirir veya devre dışı bırakır.	Varsayılan: Enabled (Etkin)

USB Configuration

Front USB Ports	Ön USB Bağlantı Noktalarını etkinleştirir ya da devre dışı bırakır.	Varsayılan: Enabled (Etkin)
Rear USB Ports	Arka USB Bağlantı Noktalarını etkinleştirir ya da devre dışı bırakır.	Varsayılan: Enabled (Etkin)

Yerleşik Aygıt Yapılandırması

Onboard Audio Controller	Yerleşik ses denetleyicisini etkinleştirir ya da devre dışı bırakır.	Varsayılan: Enabled (Etkin)
SATA Mode	SATA Modu özelliğini gösterir	Varsayılan: AHCI

İşlemci Yapılandırması

Intel Multi-Display	Intel Çoklu Görüntüleme Teknolojisi özelliğini etkinleştirir ya da devre dışı bırakır.	Varsayılan: Disabled (Devre Dışı)
Onboard LAN Controller	Yerleşik LAN denetleyicisini etkinleştirir ya da devre dışı bırakır.	Varsayılan: Enabled (Etkin)
Onboard LAN Boot ROM	Yerleşik LAN önyükleme ROM'unu etkinleştirir ya da devre dışı bırakır.	Varsayılan: Disabled (Devre Dışı)

Boot

Numlock Key	Önyükleme sırasında numlock tuşunun devre dışı bırakılmasını etkinleştirir.
Secure Boot Control	Güvenli Önyükleme Kontrolü'nü etkinleştirir veya devre dışı bırakır.
Load Legacy OPROM	Eski bir OPROM yüklemesini etkinleştirir veya devre dışı bırakır
Keyboard Errors	Klavye hatalarını göstermeyi etkinleştirir veya devre dışı bırakır.
USB Boot Support	USB Önyükleme Desteği'ni etkinleştirir veya devre dışı bırakır.
Boot Mode	Önyükleme modunu seçer.
1st Boot Device	Önyükleme aygıtını etkinleştirir veya devre dışı bırakır.
2nd Boot Device	Önyükleme aygıtını etkinleştirir veya devre dışı bırakır.
3rd Boot Device	Önyükleme aygıtını etkinleştirir veya devre dışı bırakır.
4th Boot Device	Önyükleme aygıtını etkinleştirir veya devre dışı bırakır.
5th Boot Device	Önyükleme aygıtını etkinleştirir veya devre dışı bırakır.
Hard Disk Drivers	Sabit Disk Sürücülerini hakkında bilgi görüntüler
Network Drivers	Ağ Sürücülerini hakkında bilgi görüntüler

Güç

Wake up by Integrated LAN/WLAN	Tümleşik LAN/WLAN ile uyandırma özelliğini etkinleştirir ya da devre dışı bırakır
AC Recovery	AC kurtarma modunu belirler.
Auto Power On	Otomatik Güç Açma modunu etkinleştirir veya devre dışı bırakır.

Security

Supervisor Password

Bir yönetici parolasının atanıp atanmadığını belirler.

User Password

Kullanıcı parolasının belirlenip belirlenmediğini gösterir.

Set Supervisor Password

Yönetici parolasının değiştirilmesine veya silinmesine izin verir.


HDD Koruması

Sabit Sürücü korumasını etkinleştirir veya devre dışı bırakır.

Exit

Bu bölüm System Setup (Sistem Kurulumu) bölümünden çıkmadan önce varsayılan ayarları kaydetmenizi, atmanızı veya yüklemenizi sağlar.

Özellikler

 **NOT:** Özellikler bölgeye göre değişebilir. Aşağıdaki teknik özellikler sadece yasaların bilgisayarınızla birlikte gönderilmesini şart koştuğu teknik özelliklerdir. Bilgisayarınızın yapılandırması hakkında daha fazla bilgi için Windows işletim sisteminizdeki **Yardım ve Destek** ögesine gidin ve bilgisayarınız hakkındaki bilgileri gösteren seçimi yapın.

İşlemci	
Tür	<ul style="list-style-type: none"> • Intel Celeron • Intel Pentium Dual Core • Intel Core i3 ULV (4. Nesil) • Intel Core i5 ULV (4. Nesil) • Intel Core i7 ULV (4. Nesil)
L3 önbellek	8 MB'ye kadar
Bellek	
Bellek modülü konektörü	iki DIMM yuvası
Bellek modülü kapasitesi	2 GB, 4 GB, 6 GB, 8 GB ve 16 GB
Tür	1600 MHz DDR3 (ECC olmayan)
Minimum bellek	2 GB
Maksimum bellek	16 GB
Video	
Video Türü:	
Tümleşik	Intel HD 4600 Graphics
Ayrı	PCI Express x16 grafik kartı <ul style="list-style-type: none"> • Nvidia GT 705 • Nvidia GTX 745
Tümleşik video belleği	Paylaşılan sistem belleği
Audio	
Tümleşik	Tümleşik 5,1 yüksek tanımlı ses
Ağ	
Tümleşik	Realtek 10/100/1000 Mbps Ethernet

System Information

Yonga seti	Intel H81
BIOS yongası (NVRAM)	8M SPI Flash ROM

Genişletme Veriyolu

Veri yolu hızı:

PCI Express	5,0 GT/s'ye kadar hızlarda PCIe 2.0
SATA	6 GB/s'de 0,1 SATA Gen 3 ve 3 GB/s'de 2,3 SATA Gen 2
USB	80 Mbps

Kartlar**Vostro 3800****Vostro 3900 serisi**

PCIe x16	yarım yükseklikte bir kart	tam yükseklikte bir kart
PCIe x1	iki yarım boy karta kadar	iki tam boy karta kadar
PCI	yarım yükseklikte bir kart	tam yükseklikte bir kart

Drives

Dışarıdan erişilebilen:

5,25 inç sürücü yuvaları	bir
--------------------------	-----

İçeriden erişilebilen:

3,5 inç sürücü yuvaları	bir
-------------------------	-----

Harici Konnektörler

Ses:

Arka panel	üç konnektör
Ön Panel	kulaklık ve mikrofon için iki ön panel konnektörü

Ağ

bir adet RJ45 konnektör

USB:

Ön Panel	• iki adet USB 2.0 konnektör
----------	------------------------------

Arka panel	dört USB 2.0 konnektörü, iki USB 3.0 konnektörü
------------	---

PS 2

PS 2 uyumlu bir klavye veya fareye bağlanmak için kullanılır


Video


- bir adet 15 delikli VGA konnektör
- bir adet 19 pimli HDMI konnektör

Kontrol Işıkları ve Tanılama Işıkları

güç düğmesi ışığı	beyaz ışık — sabit beyaz açık durumu gösterir. kehribar ışık — kesintisiz kehribar rengi ışık bilgisayarın uyku/ bekleme durumunu; yanıp sönen kehribar rengi ışık sistem kartıyla ilgili bir sorunu gösterir.
sürücü etkinlik ışığı	beyaz ışık — yanıp sönen beyaz ışık bilgisayarın sabit sürücüden veri okuduğunu veya yazdığını belirtir.

Güç	Vostro 3800	Vostro 3900 serisi
Düğme pil	3 V CR2032 lityum düğme pil	3 V CR2032 lityum düğme pil
Giriş voltajı	90 VAC – 132 VAC / 180 VAC– 264 VAC	180 VAC–264 VAC
Giriş frekansı	50 Hz – 60 Hz	50 Hz – 60 Hz
Watt değeri	250 W	300 W
Giriş akımı	8,00 A/4,00 A	4,50 A

 **NOT:** Vostro V 3800 :+5 V ve +3,30 V'nin toplam güç çıkışı 75 W'yi geçemez.

 **NOT:** Vostro V 3900 :+5 V ve +3,30 V'nin toplam güç çıkışı 90 W'yi geçemez.

Maksimum ısı dağıtımı 853 BTU/sa 1024 BTU/saat

 **NOT:** Isı dağıtımı güç kaynağının vat değeriyle hesaplanır.

Fiziksel

Vostro 3800:

Yükseklik	380 mm (14,96 inç)
Genişlik	102 mm (4,01 inç)
Derinlik	433,1 mm (17,05 inç)
Ağırlık (Minimum)	7,2 kg (15,87 lb)

Vostro 3900 serisi:


Yükseklik	380 mm (14,96 inç)
Genişlik	175 mm (6,88 inç)
Derinlik	436,3 mm (17,17 inç)
Ağırlık (Minimum)	8,5 kg (18,73 lb)

Ortamsal


Sıcaklık:

Çalışma 10 °C - 35 °C (50 °F - 95 °F)

Ortamsal

Depolama	-40 °C - 65 °C (-40 °F - 149 °F)
Bağıl Nem	%20 ila %80 (yoğuşmasız)
İrtifa:	
 NOT: V 3800 ve V 3900 Çin'in 5000 m yükseklik gerekliliklerini karşılar.	
Çalışma	-15,20 m - 3048 m (-50 ft - 10.000 ft)
Depolama	-15,20 m - 10.668 m (-50 - 35.000 ft)
Havadan geçen kirletici madde düzeyi	ISA-S71.04-1985 ile tanımlanan biçimde G1

Dell'e Başvurma

 **NOT:** Etkin bir Internet bağlantınız yoksa, başvuru bilgilerini satış faturanızda, irsaliyede, fişte veya Dell ürün kataloğunda bulabilirsiniz.

Dell birden fazla çevrimiçi ve telefon tabanlı destek ve servis seçeneği sunar. Kullanılabilirlik ülkeye ve ürüne göre değişir ve bazı hizmetler bulunduğunuz bölgede olmayabilir. Satış, teknik destek veya müşteri hizmetleri ile ilgili konularda Dell'e başvurmak için:

1. **dell.com/support** sitesine gidin.
2. Destek kategorinizi seçin.
3. Sayfanın üstündeki Ülke/Bölge Seçin (Choose A Country/Region) açılır menüsünden ülkenizi veya bölgenizi doğrulayın.
4. Gereksiniminize uygun hizmet veya destek bağlantısını seçin.